



BÉNÉTEAU ST 41

Le Swift Trawler réinventé

Lancé à l'automne dernier, le Swift Trawler 41 serait-il le meilleur modèle créé depuis le début de la gamme ? Probable ! Et c'est au moins le bateau de voyage le plus ingénieux du moment.

Texte Michel Luizet - Photos Virginie Pelagalli et Nicolas Claris

Septembre 2003. Bénéteau présente au salon de Cannes le premier Swift Trawler, un bateau de voyage de 13,50 m de long, réalisé avec la complicité du tandem d'architectes français Joubert-Nivet. Le bateau s'inspire librement des mythiques Grand Banks et de la tradition mais sa carene semi-planante lui ouvre de nouveaux horizons en flant à plus de 25 nœuds en pointe. Le trawler polyvalent est né. C'est le début d'une success story rythmée par des lancements qui feront date. On pense au ST 34, le pocket trawler produit à plusieurs centaines d'exemplaires à partir de 2010, ou au ST 44 de 2011 avec son impressionnant pare-brise panoramique. Sans doute possible, le ST 41 marque un nouveau temps fort dans la saga Swift Trawler. Sa silhouette est assez semblable à celle du 47 pieds lancé deux ans auparavant mais dont l'agencement dérivant n'avait pas totalement convaincu. Beaucoup d'éléments sont néanmoins repris comme la très pratique porte latérale vitrée sur glissière ou le passavant tribord élargi, de plain-pied avec le cockpit. Idem pour le maîtreau porte-

antennes qui prend la place du maître de charge jugé « has been », et délicat à manipuler lorsqu'il s'agit de remonter l'annexe au fly avec du clapot. Le ST 41 fait cependant l'impasse sur la plate-forme hydraulique (en option sur le ST 47) pour lui préférer une solution moins coûteuse à base de rouleaux, poule de renvoi et de mise à l'eau basculante sur le côté pour hisser le tender sur la plage arrière. Un winch Harken électrique devrait faciliter la manutention, mais, pour ne rien vous cacher, le dispositif n'était pas monté sur le bateau d'essai et les informations à disposition sont à ce jour assez lacunaires.

Une timonerie bien repensée

Dans le cockpit, le plaisancier au fait des évolutions des Swift Trawler est en pays de connaissance. On retrouve le principe d'une banquette sur rail qui recule de 40 cm en arrière pour élargir le cockpit. L'échelle de fly peut aussi se plaquer à la paroi afin de libérer de la surface au plancher. Enfin, une grande soure centrale héberge déjà le générateur, la clim, les batteries et d'autres éléments tech-



435 360 €	Fixe TTC base avec 2 x 230 ch Volvo
Vitesse maxi (en nœuds)	22
Conso, à 16 nœuds (en l/h)	68
Longueur (en mètres)	13,43
Couchettes	5 + 2 (carré)

Le ST 41 adopte la même ligne que le ST 47 lancé il y a deux ans mais l'agencement intérieur n'a plus rien à voir.

On retrouve le principe d'un pont asymétrique avec un passavant tribord élargi et de plain-pied avec le cockpit.



niques qui bénéficiaient d'une insallation au cordeau. L'intérieur réserve une surprise de taille. L'organisation de la timonerie a été entièrement repensée par rapport aux précédents modèles. La cuisine quitte le centre du bateau



1 Le cockpit est à géométrie variable grâce à sa banquette montée sur rails qui peut reculer de 40 cm. L'annexe se hisse sur la plate-forme fixe grâce à un winch électrique et un support basculant (absent sur la photo). 2 La cale technique sert aussi de soure de rangements. 3 Le grand carré central se révèle particulièrement convivial avec la banquette pilote pivotante.



La grande porte coulissante côté pilote fait la différence. Aussi utile dans les manœuvres de port que pour les déplacements des passagers vers l'avant.

+ Des volumes intérieurs conviviaux et intelligents, remarquablement bien optimisés. Beaucoup d'astuces d'aménagements pour faciliter la vie à bord. Une carène éprouvée pour une motorisation rationnable et économique.

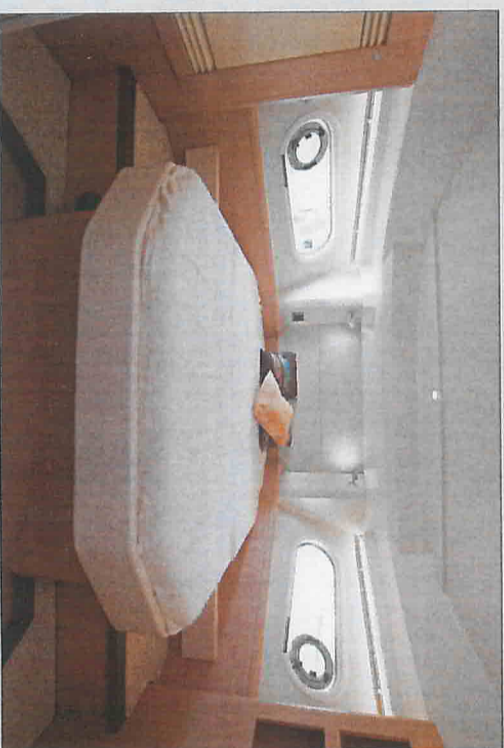
- Une menuiserie standardisée qui mériterait une meilleure finition. La cale moteur exigée. Une réserve sur le système de remontée d'ancre, non testé.

Design	★★★★
Plan de pont	★★★★
Performances	★★★★
Finition	★★★
Aménagements	★★★★
À noter	Les sièges sont confortables et les équipements sont de qualité.

► pour gagner l'entrée et s'ouvrir sur le cockpit. Le bloc est un modèle d'inventivité avec ses tiroirs et placards à gogo. Ça se soulève, ça se tire, ça coulisse dans tous les sens. Ce n'est pas le gâteau, le réceptacle à ordures est accessible depuis une trappe découpée dans le plan de travail. Un grand réfrigérateur avec un compartiment congélateur se dresse sur le côté tribord. Le client pourra hausser le niveau d'équipement en choisissant une plaque à induction, un mini lave-vaisselle ou une surface en Corian (bi-centôt au catalogue) plus qualitative que le stratifié blanc compact actuel.

Une bonne capacité de couchages

D'autres solutions astucieuses méritent d'être citées : c'est le cas du placard étroit tout spécialement étudié pour y glisser la table pliante du cockpit, ou du tiroir à TV écran plat, orientable de surcroît, logé derrière le réfrigérateur. Dans ce nouvel agencement, l'astère canapé-lit des origines n'a plus sa place et disparaît au profit d'un salon en U de belles dimensions convertible si on le souhaite en lit double, une fois la table ajustée à niveau. Dans tous les cas, on y gagne en confort et en convivialité. À l'intérieur de la console de rangement tribord, le mobilier fixe semble



La cabine avant jouit des nouveaux hublots panoramiques. Elle dispose de sa propre salle de bain privative avec d'un côté le cabinet de toilette (sur bâbord) et de l'autre, la cabine de

La cabine latérale bâbord et ses lits jumeaux réunissables en un seul. L'espace est lumineux mais les rangements (pendente uniquement) sont un peu chiches.



Notre revue de détails

Le Swift Trawler brille par l'inventivité de ses aménagements intérieurs qui sont réellement pensés pour la vie quotidienne à bord, en croisière comme au port.



La banquette pivotante change la physionomie du salon. Le mécanisme est simple mais nécessite d'avoir le coup de main.



Derrière la colonne frigo se glisse l'écran TV orientable. Une idée lumineuse.



Le bloc cuisine multiplie les tiroirs et les placards et offre des solutions de rangements originales et inédites à l'instar du réceptacle à poubelle intégré.



Dans la cabine tribord, un seul lit mais tout un pan d'équipements pour ranger les affaires les plus encombrantes ou y installer une machine à laver séchant.



Pour plus d'intimité, le carré convertible en double couchette peut être isolé par un rideau sur glissière.



Ca coince au fly ! Entre la table et le fauteuil pilote, le passage est plus qu'étroit. Il va falloir sortir la scie électrique pour couper l'angle de la table !



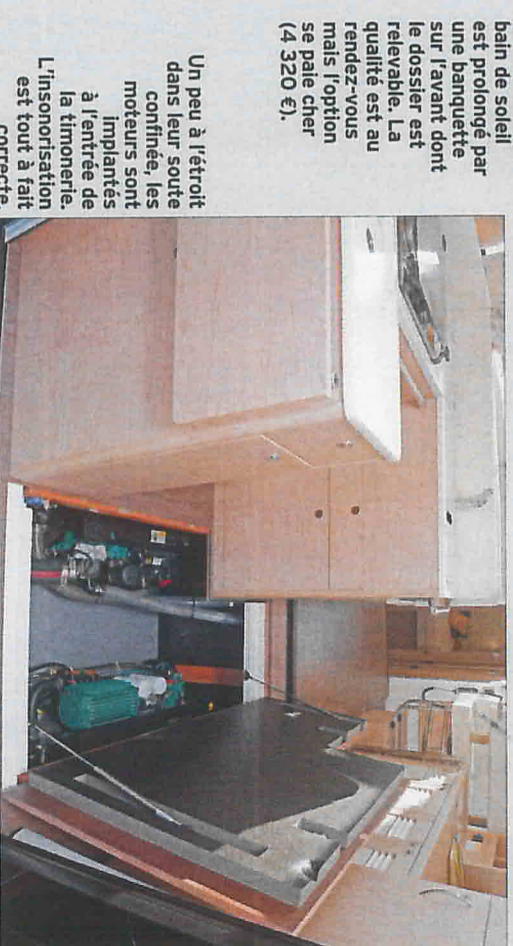
Trois cabines et deux salles de bain : l'optimisation des volumes est remarquable. Le moindre recoin est exploité.



Le Swift Trawler est proposé en version fly ou sedan. Cette dernière dispose d'un toit ouvrant transparent ainsi que pour fixer des kayaks ou des engins de plage sur le top.



Le matelas du bain de soleil est prolongé par une banquette sur l'avant dont le dossier est relevable. La qualité est au rendez-vous mais l'option se pale cher (4 320 €).



Un peu à l'étroit dans leur soule couchée, les moteurs sont implantés à l'entrée de la timonerie. L'insonorisation est tout à fait correcte.

CARACTÉRISTIQUES

Longueur coque / ht	12,52/13,43 m
Largeur	4,25 m
Trant d'eau	1,15 m
Poids	11 t
Transmission	Ligne d'arbre directe
Puissance maximale	2 x 300 ch
Carburant	11 70 l
Eau	400 l
Cabines	3
Cocinettes	5 + 2 (carré)
Catégorie CE	B/8 C/10 D/10 pers.

LE TEST NEPTUNE

Voivo D4 270 - 2 x 270 ch @ 3600 Tr/min
4 cylindres en ligne - 3,5 l - Poids 610 kg

Régime (tr/min)	Vitesse (km/h)	Consommation (l/h)	Autonomie* (heures)
2000	9	2,8	340
2800	14	4,2	240
3000	16	6,8	240
3200	18	8,0	230
3400	20	9,0	220
3500	22	10,5	220

* Avec 20% de réserve
Conditions de l'essai : 6 personnes à bord, vent nul, mer plate. Carburant 50 %.

PRIX DE BASE

435 350 € TTC avec 2 x 270 ch Voivo D4
446 760 € TTC avec 2 x 300 ch Voivo D6

Options finition Essential (pomme lavage, prise 12 V, cockpit pré clim + chauffage, 2 écrans Raymarine, VHF, porte-objets, 13 680 €), Finition Comfort (Essential + prise d'eau douce qua, projecteur pont, réfrigérateur fly 40 l, convertisseur 2 1VA : 20 150 €, Pack clim (générateur 1,7 kVA + clim 48 000 BTU) : 48 360 €, Pack électro (écran Raymarine ext., antenne radar, antenne pilote auto x 2) : 9 490 €, timonerie Fly 6 828 €, mise à l'eau amara avec winch élect. à 686 €, matelas bain de soleil 4 320 €, propulseur étrave 6 300 €, propulseur pouce 14 760 €, kit fermeture cockpit à 748 €, chauffage 600 €, pompe à 364 €, passaman et cockpit à 600 €, coffre à 600 €, plaque en. teck à 940 €, coupe grès à 125 € (deux 3 580 €).

CONTACT

Chantier Bénéteau (St-Gilles Croix de Vie, 85)
www.beneteau.fr

chine à laver séchante en option. La pointe avant est consacrée à la cabine propriétaire flanquée de part et d'autre d'un cabinet de toilette et d'une cabine de douche indépendante. En comprenant les deux lits de la cabine bâbord, la capacité de couchages est portée à sept en tenant compte du carré convertible. Si cette approche familiale est au cœur du concept ST 41, Bénéteau semble avant tout cibler une clientèle de jeunes retraités qui envisagent le bateau comme une résidence secondaire itinérante où l'on reçoit à l'occasion les petits-enfants, les parents et les amis. On part en croisière mais l'on ne se refuse pas de passer une semaine ou plus à quai dans le port d'attache.

Tenir compte du cahier des charges

A ce titre, le ST 41 s'équipe de bâches de fermeture fixées sur des glissières invisibles englobant le passavant tribord. Cela permet de faire du cockpit un espace de vie supplémentaire bien à l'abri des intempéries. Le client a le choix entre le modèle sedan à toit ouvrant en verre ou avec hybridage. Ce dernier est calqué sur celui du ST47, très efficace avec

Fidèle à l'esprit trawler, le balcon de fly qui hébergeait l'annexe sur les anciens modèles reste délogé. Le client peut l'aménager comme bon lui semble pour l'installation de panneaux solaires en option.

► S'intégrer presque naturellement à cet espace lumineux. Autre idée remarquable : la banquette pilote est fixée à une amature en inox qui pivote de 90° pour faire face à la table du carré. Cela obstrue le couloir central, bien sûr, mais le jour où le bateau fera le plein de passagers, tout le monde y trouvera son compte. La zone nuit n'est pas en reste. Si les premières générations de Swift Trawler (42 et 44) ne proposaient que deux cabines actuels permettent de mieux optimiser les volumes et de dégager ici une cabine supplémentaire sur le flanc tribord. Celle-ci ne bénéficie que d'une seule couchette mais dispose d'un grand espace de rangement compartimenté capable d'abriter dans le fond une ma-

Bénéteau a manifestement fait l'objet d'une réflexion en profondeur pour coller le mieux possible aux attentes du futur propriétaire. Le bureau d'étude et le cabinet de design Andreami maîtrisent le sujet. Les reproches que l'on pourrait formuler sont le corollaire d'une fabrication de type industriel qui doit composer avec un cahier des charges calculé au plus juste. Le travail de menuiserie est impeccable tout comme l'échantillonnage faiblard de certains éléments (épaisseur des cloisons ou du stratifié du plancher). La visserie apparaît du tableau de bord fait mauvais effet. On est loin de la qualité perçue d'un trawler asiatique. Le client n'est pas dupes mais il est prêt à s'en accommoder tant que le prix reste à sa portée. Pour moins de 600 000 €, le ST 41 bien « optionné » est imbattable et sans véritable concurrent digne de ce nom. ■

son bloc grill électrique, évier, frigo qui vient s'appuyer sur le mât-bateau. On aménagera la surface du balcon arrière de chaînes longues ou de mobilier de détente. Bénéteau ne propose aucune solution alternative si ce n'est de couvrir le sol de panneaux solaires (12 300 € l'option). Sur l'eau, le ST 41 se fonde dans le moule Swift Trawler. Si la carène semi-planante à double tunnel n'est plus signée Joubert-Nivelt, elle en a tous les attributs. Son maître bau de 4,25 m est d'ailleurs identique au ST 44 lancé dix ans plus tôt. La proue présente néanmoins une surface élargie qui la rend plus confortabile à l'usage. Vitesse, conso, autonomie et comportement sont détaillés dans le chapitre suivant, relatant nos 24 heures à bord autour de Barcelone. Presque parfait le Swift Trawler 41 ? C'est la question que l'on peut légitimement se poser. Plus que d'autres, le nouveau